



吉姆建筑

JIM ECOLOGICAL BUILDING

北京吉姆生态建筑科技有限公司

简介 COMPANY PROFILE



北京吉姆生态建筑科技有限公司致力于环保生态建筑的设计研发与创新，其核心成员由室内设计、旅游规划、平面设计、建筑设计以及机械自动化技术方面的专家组成。多年来，在景区规划、景观设计、建筑环艺及平面广告领域多有涉足，积累了丰富的经验，所推出的作品创意新颖、内涵饱满、角度多样，获得了业界的认可与好评。吉姆建筑秉承“创意改变生活”的理念，今后将集中研发推广安全、舒适、可拆装移动并符合环保要求的生态建筑，广泛应用于景区、休闲营地、野外作业环境以及城市公共服务领域，以生态环保、成本低廉、个性化定制为优势，服务广大用户，让旅行更环保、让环保更舒适、让商业更高效。

创意

改变生活

目 录 C A T A L O G U E



北京吉姆生态建筑

吉姆提倡有氧办公空间 吉姆办公园区规划

且谈生态建筑与公司愿景

/ 01



集装箱固定建筑与移动建筑

营地、酒店、驿站、住宅、办公、商店、展览展示、便民超市、公共卫生、集装箱移动厨房

BOX易变系列产品

勒勒车与蒙古包、软硬篷营房、可移动公寓、拖斗

/ 05



模压预制建筑

休闲客房、营地、驿站、公寓、温泉酒店

/ 43



休闲创意建筑

树屋、茅草屋、土屋、石屋、木屋、艺术砖房、木刻楞、泥房、草房、毡房

/ 47



Ether乙太能建筑

/ 56



城市综合公共服务体系

智能环保厕所、警民亭、候车亭、环卫工人休息间、便民商店、城市信息查询亭、便民市场

/ 57



吉姆配套产品

液压升降装卸支架、移动雨水污水收集处理箱、风光互补自动追踪发电机、营房拉运拖架

/ 60



我们提倡有氧办公

办公场所犹如我们第二个家，很多人一天中好的时光都在办公室度过，朝九晚五拥挤嘈杂、单调重复，办公场所的环保与健康成为人们关注的话题，我们倡导办公室健康提倡有氧空间健康办公，因此，花香鸟语、清水游鱼、阳光细洒、叠路峰回都是我们办公场所的一员，在工作中回归自然，在工作中畅快心情。





内蒙古呼和浩特体验中心



生态建筑是
根据当地的自然生态环境，
运用生态学、建筑学的基本原理
和其他综合科学技术手段等，合理安
排并组织建筑与其他相关因素之间的关系，使建筑与
环境之间成为一个有机的结合体，同时具有良好的室内气候
条件和较强的生物气候调节能力，以满足人们居住生活的环境舒适
性使人、建筑与自然生态环境之间形成一个良性循环。生态建筑也
被称作绿色建筑、可持续建筑。它是将人类社会与自然界之间的平衡
互动作为发展的基点，将人作为自然的一员来重新认识，并重新界定
人为环境在大自然环境中的位置。吉姆团队初级设计研发阶段以集装箱
再生建筑为主，从旧箱改造到自
们利用太阳能风能等可再生能源，
动控制一直上升到自运行建筑，我
水循环利用等，义无反顾的处
理好人、建筑和自然界三者之间
的关系，它既要为人创造一
个舒适的小空间环境，同时
又要保护好周围的大环境，
生态建筑涉及的面很广，
是多学科、多工种的交
叉，是一门综合性
的系统工程，它需
要整个社会的
重视与参与。
是建筑师
应该为之
奋斗的目标。



ECOLOGICAL
BUILDING



集装箱模块建筑

工厂预制 · 快速组装 · 可移动 · 成本低 · 环保 · 具有艺术形态

集装箱运输的历史 CONTAINER HISTORY

用箱体结构运输货物的想法最早出现在18世纪的英国，用于提升铁路和码头运输的效率。在第二次世界大战中，美国政府使用小型标准尺寸的集装箱装载、卸载和发放物资；集装箱的使用使这些工作更快、更有效率。然而，真正的革命始于1955年，来自美国北卡罗来纳州的汽运企业家 Malcom P. McLean，他购买了一个轮船公司，并提出了将整个卡车车厢连同里面原本装载的货物一起直接运上轮船的想法。他认识到与分散装卸一块块较小的货物相比，将一个装满货物的集装箱从汽运工具直接装上轮船更加简单，也更加快捷。这催生了集装箱多式联运，即将两个或两个以上的运输方式相结合，以简化和加快（人或）商品运输系统的流转。现在同一集装箱中装载相同的货物，可以在交通工具——船舶、卡车和火车之间转运时尽可能减少货物分拣导致的中断，这简化了物流过程，引起了货物运输和国际贸易中的一场革命，许多年后集装箱便进入建筑领域。



马尔康·马克林
集装箱创始人 Malcom P. McLean

集装箱建筑-唤醒

钢铁生命

集装箱运输行业的快速发展带来了一个意想不到的后果，那就是大量空置集装箱的出现，因为将空集装箱运回出发地费用昂贵，人们将其抛置购买新的集装箱，各港口码头堆置的空集装箱成了人们一大困扰，绿色概念建筑的兴起帮助人们解决了这一难题，许多设计师利用这些闲置的集装箱改造成住宅、办公场所、宿舍、学校、避难场所等，既绿色环保又可灵活拆装，逐步形成一个新的建筑流派—集装箱建筑。

MODULE CONSTRUCTION



集装箱建筑是建筑领域最年轻的分支之一，它包括各种不同用途、不同类型、不同造型的建筑，而这些建筑都有一个共同点：采用ISO 标准集装箱。像乐高积木一样可以组合成各种形式的建筑。无论是临时建筑、公共建筑、家庭住宅、活动场所还是介于以上建筑类型之间的任何业态，集装箱建筑都能够胜任。它在建筑师和客户那里也很受欢迎。人们很容易喜欢上它们，因为它可快速组装，成本低廉，环保，同时又具有特殊的艺术形态，因此其本身就是一道景致。另一方面，随着越来越多此类项目的建成，集装箱建筑逐渐成为一种常规的建筑形式：选择集装箱建筑并不是为了特别，而是在特定情况下它具有超越其他建筑形式的优势，比如说预算紧张或工期短，或者地形要求非常苛刻。同时现在很多世界著名建筑师都在使用它们。甚至成就某些项目成为顶尖建筑作品。集装箱建筑已经成为书籍、杂志以及展览中一个常规的建筑学分支。

		20 英尺集装箱		40 英尺集装箱		45 英尺集装箱	
		英制	米制	英制	米制	英制	米制
外部尺寸	长	19' 10"	6.058 m	40' 0"	12.192 m	45' 0"	13.716 m
	宽	8' 0"	2.438 m	8' 0"	2.438 m	8' 0"	2.438 m
	高	8' 6"	2.591 m	8' 6"	2.591 m	9' 6"	2.896 m
内部尺寸	长	18' 10 5/16"	5.758 m	39' 5 45/64"	12.032 m	44' 4"	13.556 m
	宽	7' 8 8 19/32"	2.352 m	7' 8 19/32"	2.352 m	7' 8 19/32"	2.352 m
容量		1,169 ft ³	33.1 m ³	2,385 ft ³	67.5 m ³	3,040 ft ³	86.1 m ³
最大总质量		52,910 lb	24,000 kg	37,200 lb	30,480 kg	67,200 lb	30,480 kg
净载高		48,060 lb	21,800 kg	58,820 lb	26,680 kg	56,620 lb	25,680 kg
面积	外部	158,972 sq ft	14,769 m ²	339,041 sq ft	31,498 m ²	359,934 sq ft	33,439 kg
	内部	145,764 sq ft	13,542 m ²	304,607 sq ft	28,299 m ²	343,185 sq ft	31,883 kg

集装箱标准尺寸与结构

建筑强度高于传统建筑2倍多，耐腐蚀可堆叠，能承受最恶劣的天气条件：冷热、盐碱、强风、暴雨、地震和其他恶劣环境。

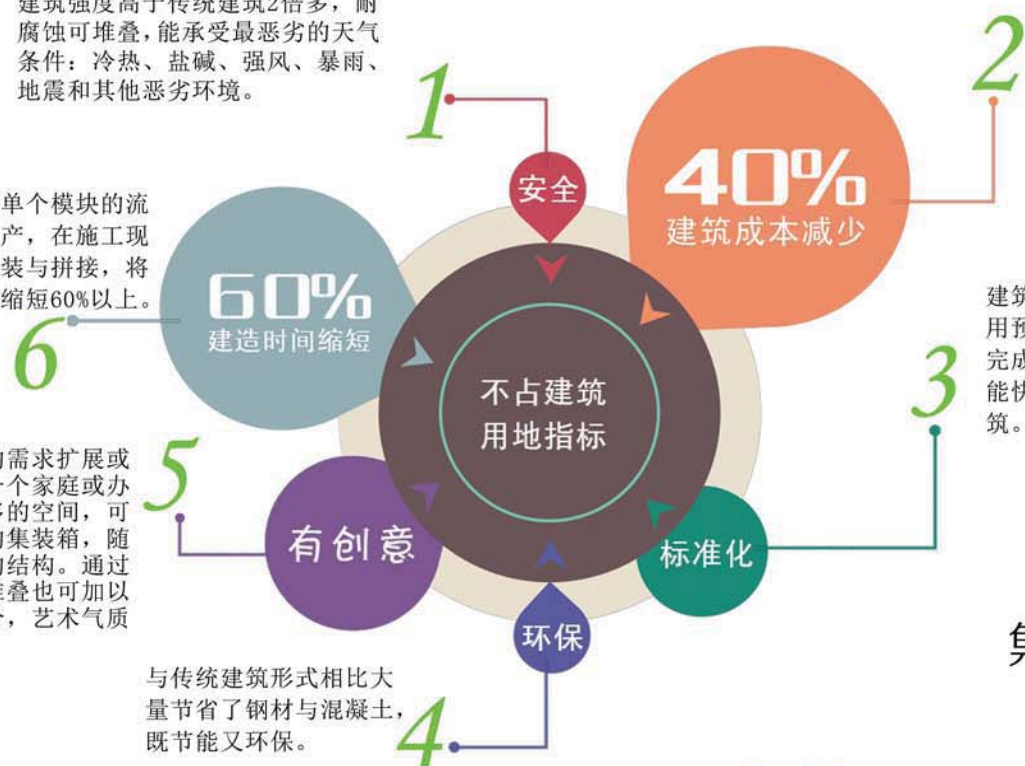
在工厂中完成单个模块的流水作业大批生产，在施工现场仅需进行组装与拼接，将房屋建造时间缩短60%以上。

可以随用户的需求扩展或减少，如果一个家庭或办公室需要更多的空间，可以添加额外的集装箱，随时扩大现有的结构。通过巧妙的设计堆叠也可加以钢木材质结合，艺术气质与生俱来。

与传统建筑形式相比大量节省了钢材与混凝土，既节能又环保。

相对传统建筑来说集装箱十分廉价，与传统建造方式相比，用集装箱来建造房屋所需的工程预算是很少，这使得集装箱建筑可运用于那些预算紧张的项目。

建筑形式以集装箱为基本模块，采用预制制造的模式，工厂已经搭建完成的集装箱按照不同的用途与功能快速组合成风格各异的集装箱建筑。



集装箱建筑 6 大优势

mobile construction

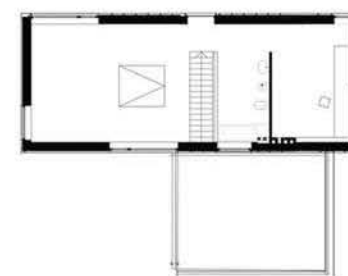
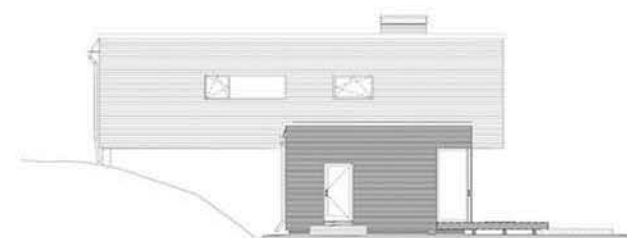
集装箱移动拖车



集装箱固定建筑

集装箱别墅-旅游度假综合体

木色外观和扣板形成一种对比，住宅坡地放置，室外配有集装箱游泳池。
目前面积有116平方米L形户型，建筑使用5个集装箱，其中一个为泳池。
防腐抗震保温防潮环保等各项指标都达到国家标准，
双面夹层中空断桥玻璃，
豪华卫浴，个性化厨房，
屋内装饰达到四星级宾馆的标准，
大落地窗设计，阳光充足，美景尽收眼底。



集装箱建筑的增长

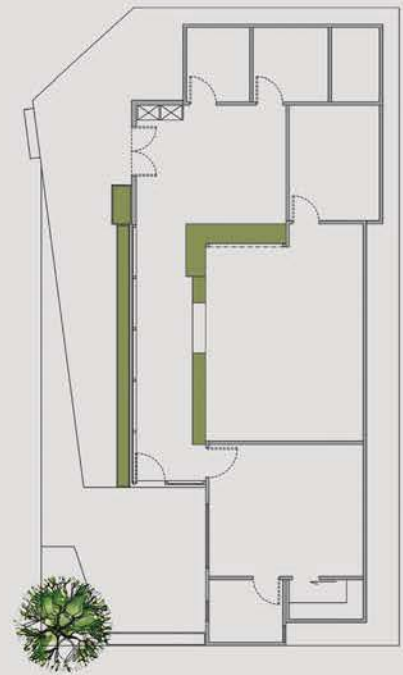
根据集装箱住宅协会的统计，基于集装箱的建筑是当前发展最快的建筑趋势之一，尤其在美国。最初集装箱建筑主要吸引设计、时尚和建筑界的人们，而近些年来更多来自各行各业的人们开始欣赏集装箱的时尚感，集装箱建筑有很多好处：建筑师喜欢它们，因为它们得到广泛的媒体报道。居家业主喜欢是因为集装箱住宅满足了他们对环保家居、可移动居所的期望；企业喜欢是因为集装箱办公室和集装箱商店本身就是很好的广告，同时很实用。公司可以将它们的集装箱商店装上卡车，只需将按钮轻轻一按，就可以在各种地方营业，甚至那些久负盛名的地方。每个人都可以从它快速装配、低造价和灵活性中得到好处。

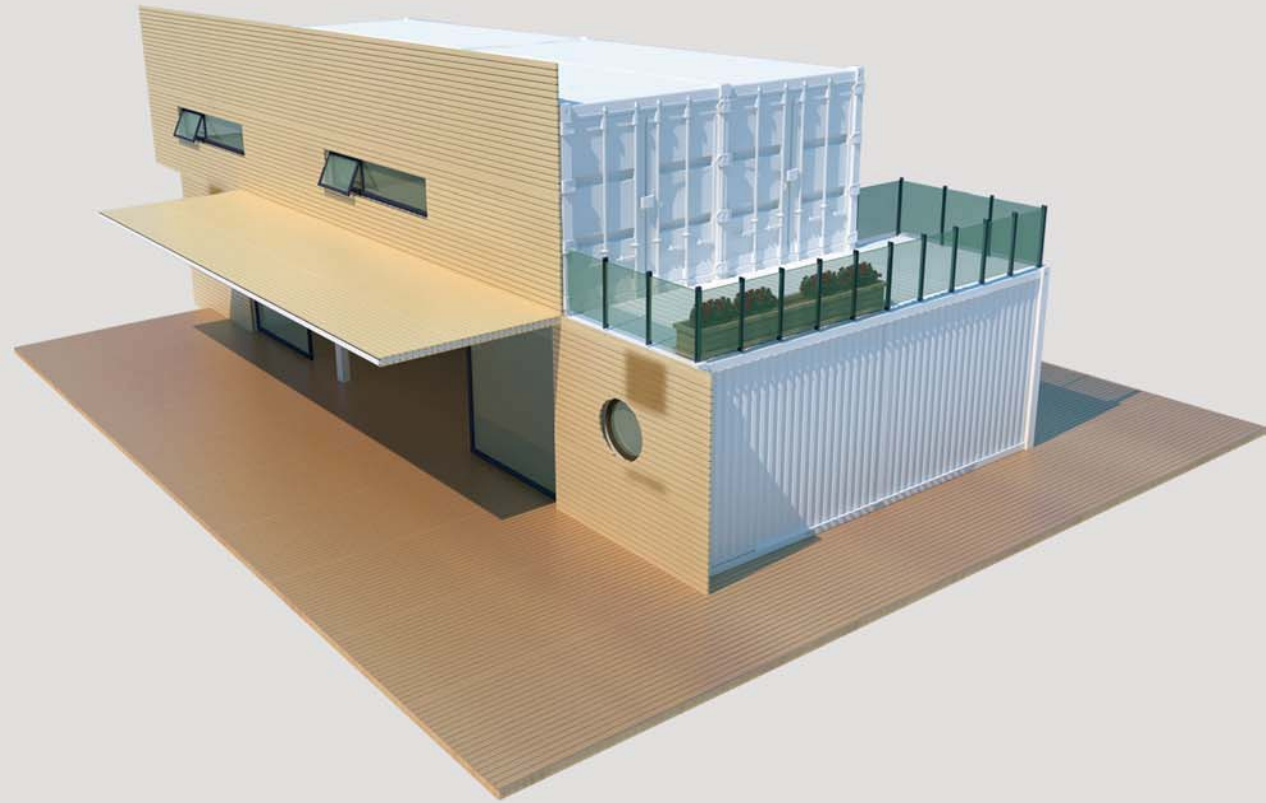
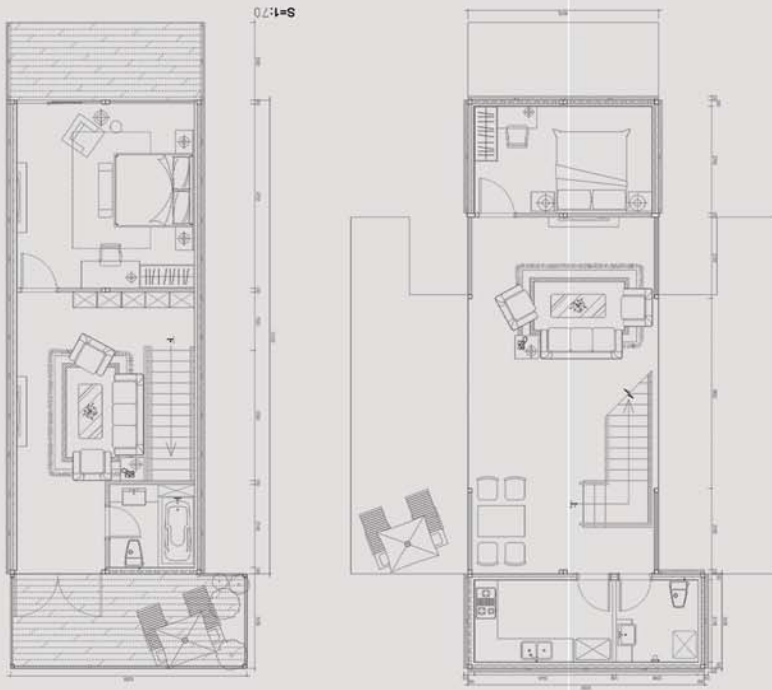


集装箱固定建筑

集装箱别墅

集装箱是方便而灵活的，但是它们并不能为所有问题提供一个通用的解决方案。辅以其他建筑材料，例如木材、钢材或混凝土，集装箱建筑能达到一个全新的发展水平。这对于在倾斜的地形上设置集装箱来说尤其重要，常规的做法是利用混凝土基座将地面找平，然后在它上面放置集装箱。另外，外围护结构可以提升集装箱的性能：举例来说，通过覆盖木板条，有利于避免集装箱过热。有时会用额外的结构来支撑集装箱，支撑它们脱离地面或者将它们分散放置，在其之间形成大型开敞的空间。

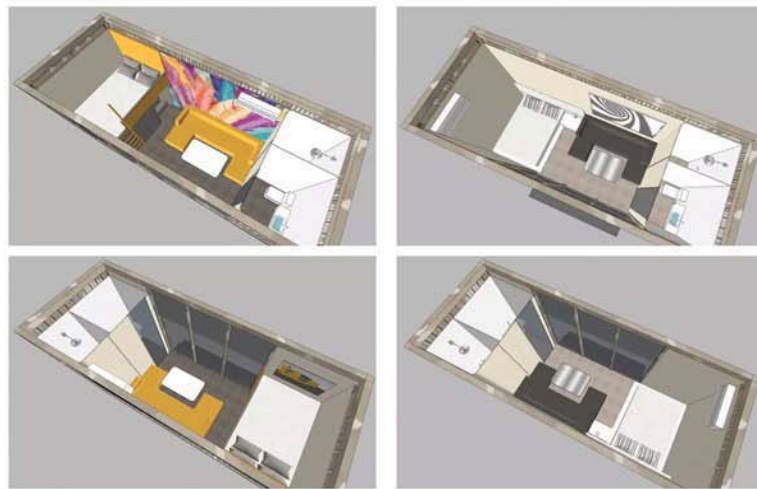






集装箱青年旅社

传统的住酒店住旅馆的观念在某些特定的情况下已经不合时宜，这也激发了我为年轻人居住空间的全新思考。用集装箱来做旅社就是其中的一种新思路，它绿色环保省时省力，无论是青年旅社还是越野驿站都非常灵活多变，在不占用建筑用地的前提下可择地而建择景而建，而且相对传统住房费用低廉，能提供给出行者更好的选择。一个钢铁盒子做成的房子也能充满时尚气息，也正符合年轻人追求时尚个性的消费理念。







这栋位于高山的集装箱房屋是我们为旅游设计的一款观景小屋，把一个标准集装箱改造成了漂亮的乡间度假屋，集装箱小屋被粉刷成亮丽的红色以和周围浓郁的绿色形成对比，建筑的配有宽敞的平台，把内部有限的空间向外扩展开来，顶部设有观景平台，整个箱体通过安装大幅的落地玻璃门窗把内部空间同外面的美丽景色融为一体。集装箱小屋配有洗漱间、厕所、多功能地塌等，可同时容纳5-6人休息。它又是一种可移动的、可持续发展的、经济的建筑形式，并且能通过增加集装箱数量来扩大内部空间或叠加箱体成多层建筑来实现丰富多彩的外观形式和内部功能。

高山驿站







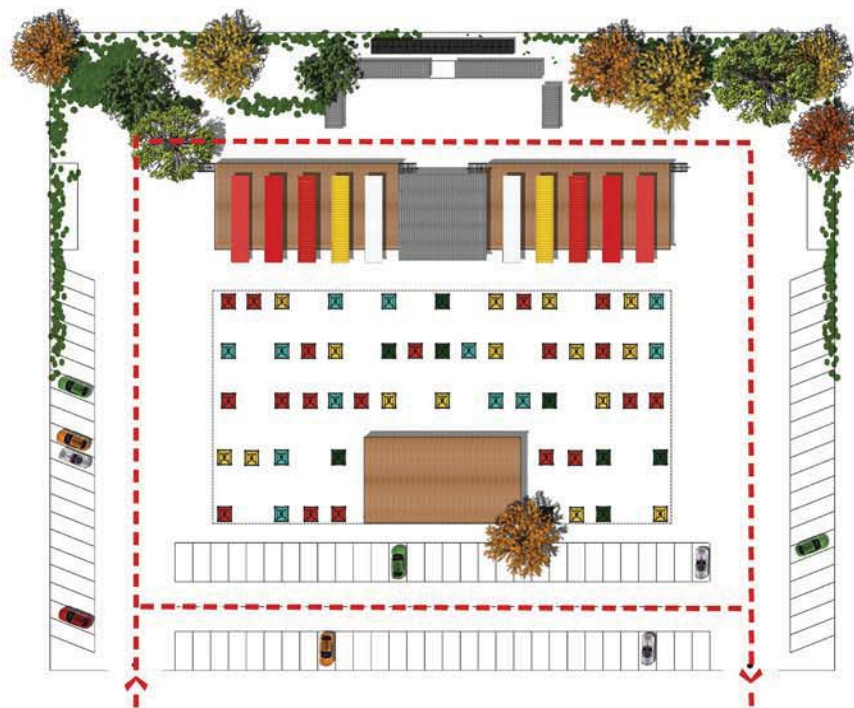
生态建筑技术有限公司

胡杨营地

每年胡杨节期间恰逢十一黄金周，全国乃至全世界观赏胡杨胜景游客的瞬间涌入，为每年胡杨景区带来经济效益的同时也带来了超常的环境负荷，尤其食宿和卫生几乎变成无法解决的顽疾；致使众多优质游客惧怕参与胡杨节活动，选择弃游。同时乱搭乱建，随意丢弃、火灾安全隐患也使额济纳的旅游形象在繁荣中受损。为此北京吉姆生态建筑技术有限公司本着环保、防火、移动、快速、舒适的原则利用集装箱设计改建成沙漠营地，参与大美胡杨节活动，为额济纳的胡杨旅游添彩助威。







胡杨营地总占地面积15亩，床位230张，观景平台帐篷30顶，喷淋头60套，40吨水箱可供每天800人次洗浴；有供164人同时就餐的室内和露台快餐厅；另有2000平米的停车场，2000平米的露营基地，260平米舞台，最大容量350人左右。生态集装箱建筑为国内新兴环保建筑形式。非常适合旅游景区使用，但出现的问题也很多，主要表现在空间狭小、保温性差、外观简陋、舒适性低等几个方面。针对这些问题公司通过一年多的设计、调研最终开发出几种适合各种旅游环境使用的营地建筑，并专门针对阿拉善额济纳胡杨节生产一套胡杨露营基地进行测试，寻找其与胡杨景区的完美契合点。争取把建筑与生态，建筑与景观，建筑与经营，利用与保护，形成和谐共生的格局。

胡杨营地的特点：

- 1、环保快速：胡杨营地全部采用报废集装箱工厂加工改建而成，现场采用钢梁柱做基础支撑，无常规建筑材料砖、瓦、水泥等，不会对环境造成污染与破坏；
- 2、舒适防火：营房采用无机纤维喷注保温技术，隔热系数高，A级防火，营区内备有专门的吸烟室，公共空间和户外严禁吸烟。全餐厅无明火，彻底杜绝火灾隐患；
- 3、节能减排：营地洗澡和洗簌废水经过沉淀、过滤、去味，回收冲洗厕所，而后产生的污水收集到特制污水池发酵后回归农田，达到资源的最大化利用。

集装箱固定建筑



集装箱商业街

该项目位于天津西青区，项目为一条集装箱打造的特色小吃街，小吃街全长600米，其业态为海鲜大排档、特色小吃、集装箱酒店，共用12米集装箱107个。建筑在设计上留有大量户外使用区域，以及加大建筑平台的利用以满足小吃排挡在夏季的最大化使用率。







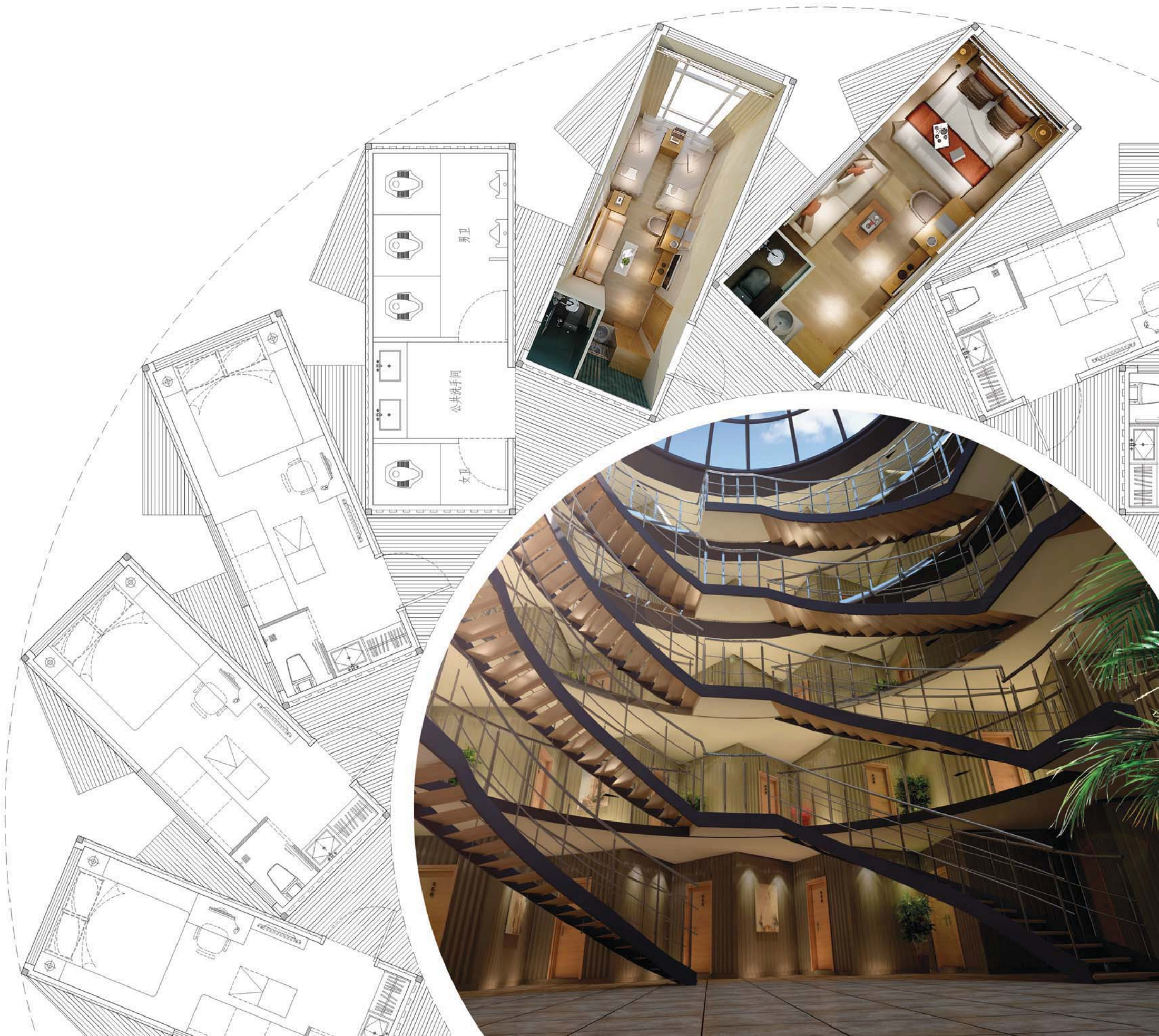


集装箱固定建筑



错落叠加集装箱风车酒店

项目设计大型临水集装箱酒店，共用80个2.4x6米的集装箱组成，5层交错叠放，每层16个，共计80个房间。建筑中心部分为圆形玻璃房，一层中心为服务台及售卖厅，围绕内圈每层分别设计4组旋转楼梯可入户，整个建筑群360°观景，接下来我们还将利用机械原理将整个建筑进行360°旋转，实现每个房间在每个时间段或每一天都看到不同的窗外景观，这就是风车酒店设计理念。





集装箱固定建筑

集装箱独立工作室，钢结构红砖和集装箱构建而成，无论外观、内部装饰还是整体功能性上都做得非常精致。外观方面采用了大面积的落地玻璃和红砖墙壁，显得时尚而别致。内部装饰简洁而富有现代感，同时电视、工作台、床、座椅等生活和工作设施一应俱全。

集装箱工作室







这是一款“集装箱”咖啡小店的设计，是用3个6米的回收集装箱叠加而成，也是我们环保尝试的一部分，其中包括尽可能减少能源和材料的使用。我们希望消费者可以体验咖啡的浓郁、浪漫以及奢侈品一样的品质，同时也能感受到全新的空间创意以及建筑本身的环保理念。

集装箱咖啡屋



集装箱移动建筑



优秀的一款集装箱环保节能设计, Muvbox 快餐厅位于加拿大蒙特利尔旧码头, 提供各式龙虾特色菜。菜单包括新鲜、优质的当地产品可让顾客品尝到龙虾卷、海鲜比萨和其它当地龙虾佳肴。内部配有现代厨房可容纳28位宾客就餐。Muvbox是快餐厅设计非常棒的想法, 它利用二手集装箱建成, 40%的餐厅电力来源于太阳能, 另外60%的电力来源于丙烷, 这些能源可为餐厅电器提供能源。Muvbox是环境友好型设计的杰出典范, 它由可再利用的20英尺海运集装箱建造, 地面也是由可回收利用的轮胎建造, 整个餐厅可以折叠成方盒子并可在第二天早晨不到二分钟的时间内重新布置好。

集装箱快餐店



集装箱移动建筑



集装箱展览展示活动房



侧翻翼打开



侧翻翼成地台状态



展览展示配套设施



集装箱移动建筑

集装箱环保厕所

集装箱环保厕所适用于建筑工地、城市干道、商贸闹市区、旅游景点、海滨浴场、车站码头、大型活动场所、体育场馆等。环保厕所污物排放提供两种解决方法，在有市政管网化粪池的情况下只需将管网对接即可，在特定情况下使用，排污配套设备移动污水收集处理箱，采用真空节水蹲便设备，并配有储水箱及太阳能发电，保障箱体水电来源。



取于自然还与自然

创意改变生活

box | 易变系列

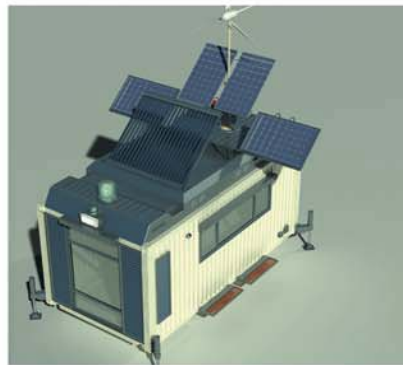
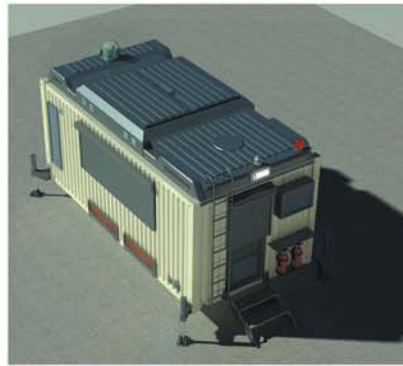
环保节能生态建筑 开拓未来户外营地
草原 \ 沙漠 \ 密林 \ 山谷 \ 河间 \ 极地

我们终将不断探索

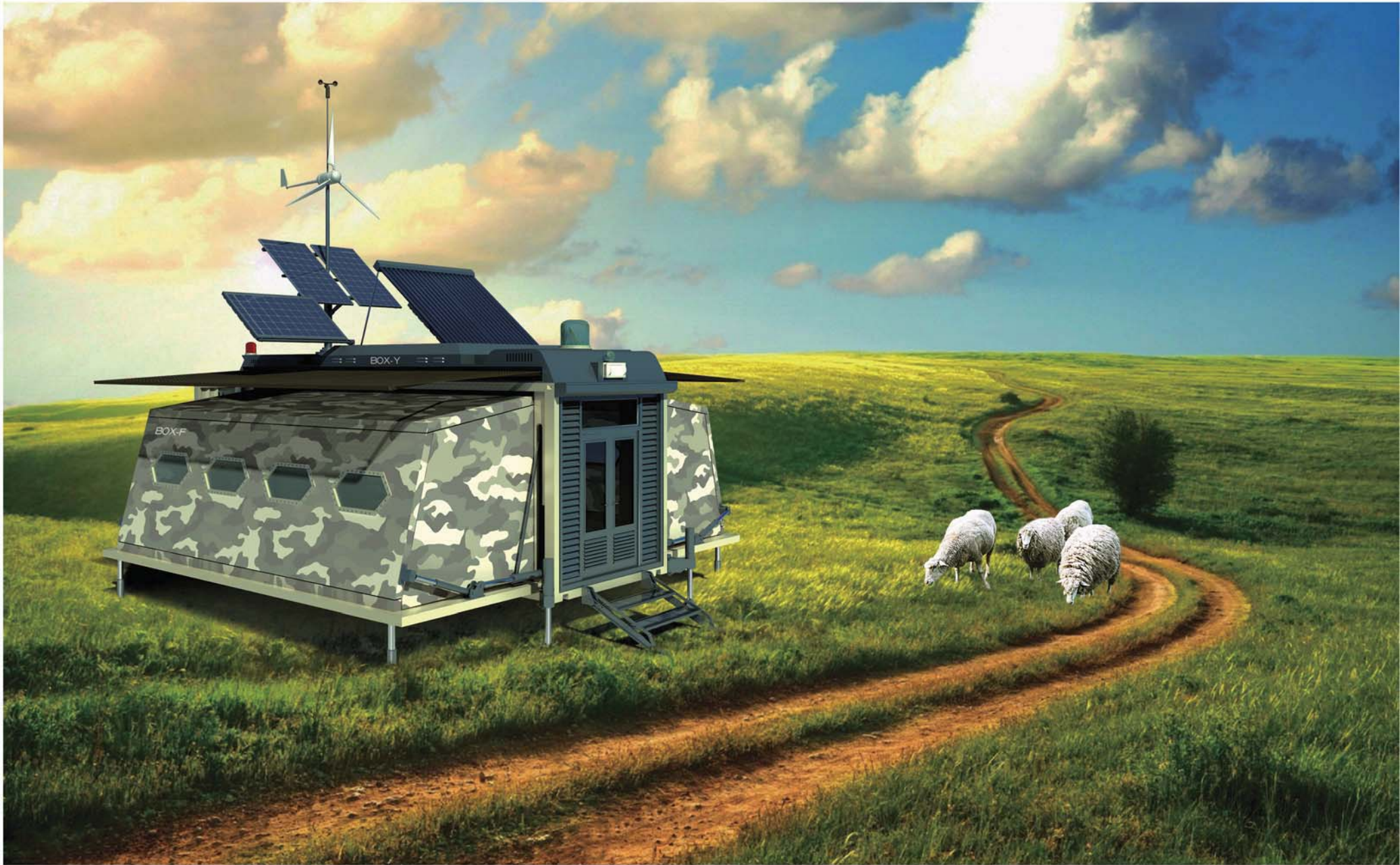


公寓式集装箱营房

BOX易变系列公寓式营房是一款全离网休闲野营移动房屋，主体面积19.22平米，配有完善的饮用水软化、过滤、净化、和污水处理设备，自动追踪的风光互补加一台油气双模发电机组成水电供应系统，超冷库级的保温隔热配合自动恒温碳纤维加热及制冷设备，能保证此款营房在-35℃-35℃的恶劣环境下使用，适合相对固定的野外作业环境，产品分普通款、舒适款、豪华款等三个不同配置更好的满足市场不同需求。



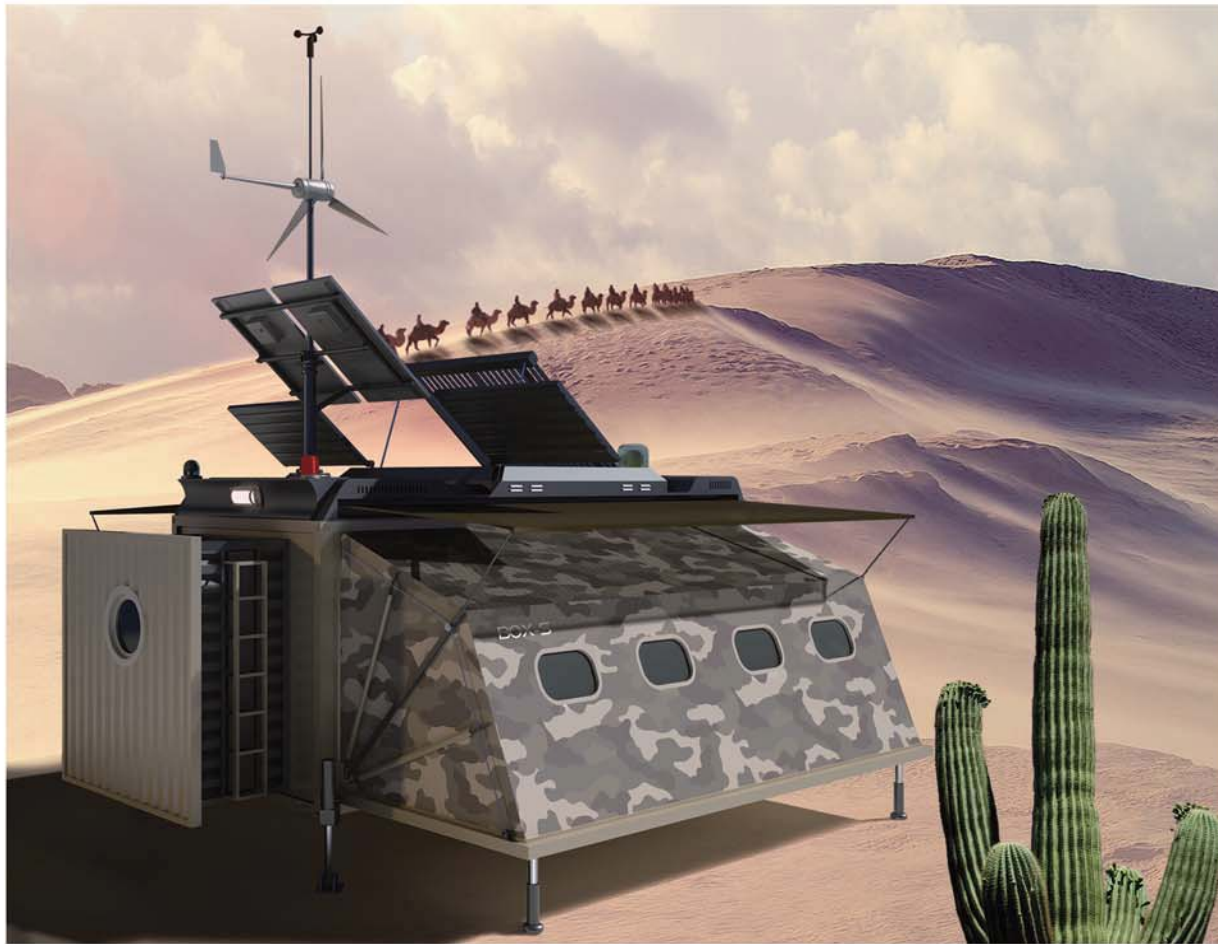
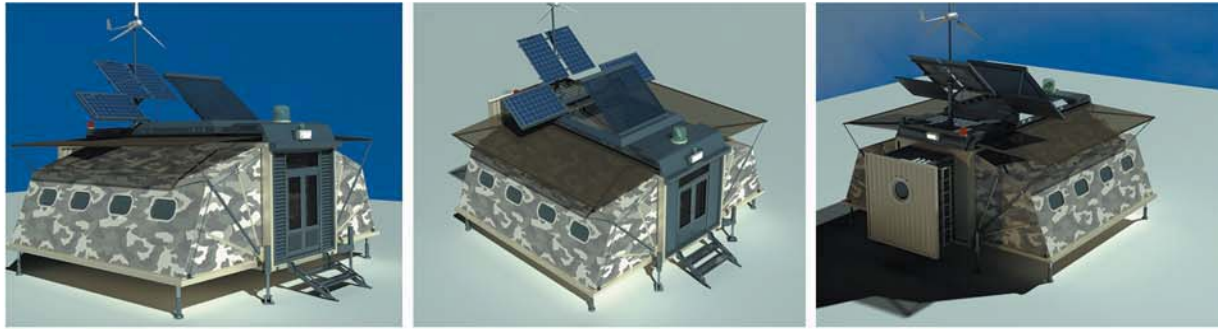
模块化环保节能 全配套安全舒适



BOX-Y

可扩展集装箱营房

模块化 环保节能 一键式智能变形



营房分软篷系列和硬篷系列，BOX-R软篷营房由气凝胶保温棉与防水帐篷布压合而成，保温防火二合一，可耐1000℃高温。适合于灾区救援、森林防火、部队集训、地震应急、露营地等人员大量聚集的应急场所。BOX-Y硬篷由岩棉彩钢做保温隔墙，A级防火，保温性能和安全性能大幅提高。产品适用于部队、油田勘探、科考探险、矿山工程、汽车营地、旅游区等场所中长期使用。

BOX-R



可扩展集装箱营房

模块化环保节能 一键式智能变形

2. 2KW自动追踪风光发电\卫星电视\600L储水过滤净化系统\150L太阳能热水器 \碳纤维恒温采暖地板\卫生间污物造粒系统

15^变 / 45^{m²}
BOX-Y





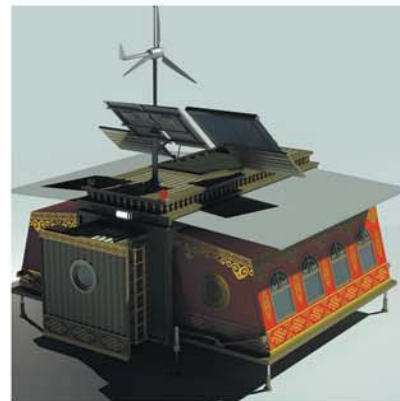
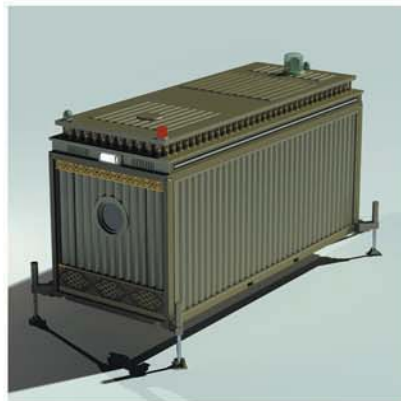


可扩展集装箱勒勒车

模块化环保节能 一键式智能变形

2.2KW自动追踪风光发电 车载卫星电视
600L储水过滤净化系统 150L太阳能热水器
碳纤维恒温采暖地板 卫生间污物处理

BOX-L





模压预制建筑



圆顶屋

圆顶屋巧妙利用改性泡沫轻便防火的特点打造圆顶造型的酒店，环保节能的特性深得人心，这种材料建造的房屋与木材和金属结构相比较，绝对避免了生锈、腐烂以及白蚁侵蚀的缺点；并且具有很好的抗震性，就算台风来了也不怕。房屋外侧用无污染的阻燃剂保证绝对的安全性。走进屋内会发现，房间宽敞明亮，绝对不亚于传统酒店，甚至更胜一筹。因为用了特殊的泡沫材料，确保了良好的保暖隔热性能，因此住进这样的房间内，便能亲身体会冬暖夏凉了。



蒙古国

巴彦洪戈尔省温泉度假酒店

The project of Bayanhongor hot springs resort

SPA

巴彦洪戈尔省位于蒙古西南部，接壤中国内蒙古阿拉善盟，境内分布着很多温泉，其中最著名的是沙尔嘎勒珠特温泉，该泉有 140 多个泉眼，水温达 40℃~95℃。堪称世界级资源，是蒙古国重点打造的旅游度假项目。项目有酒店、餐饮、游泳馆、体育馆温泉等组成，此次设计是吉姆公司成立以来首次服务跨国项目，所以我们经过深思熟虑认真研究后与日本温泉规划专家首次合作，设计上作出大胆的尝试，利用轻质模压材质与集装箱结合，利用当地戈壁滩日照充足地域开阔的有利条件采用风光互补的形式为整个项目提供电力来源，此次设计完全符合环保节能并不破坏生态，所以也受到蒙古国专家一致好评。

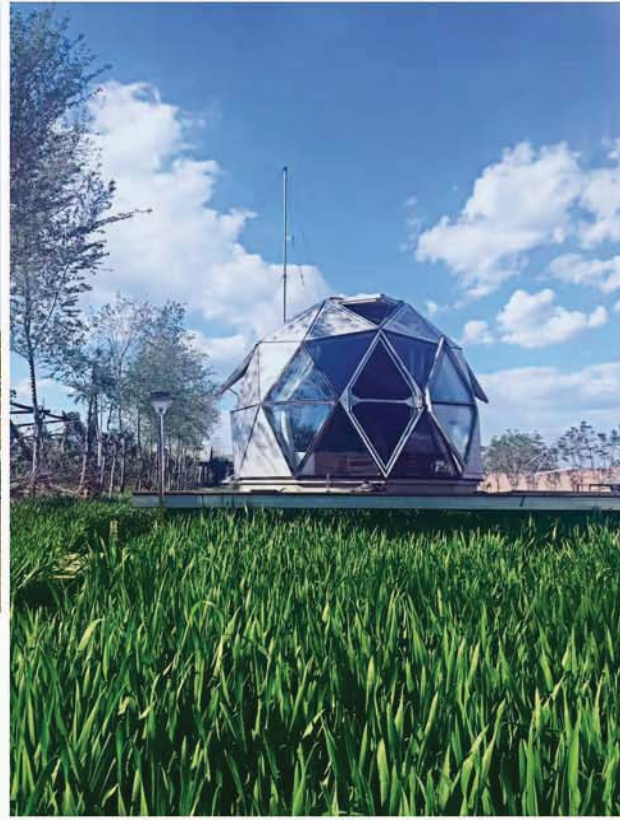






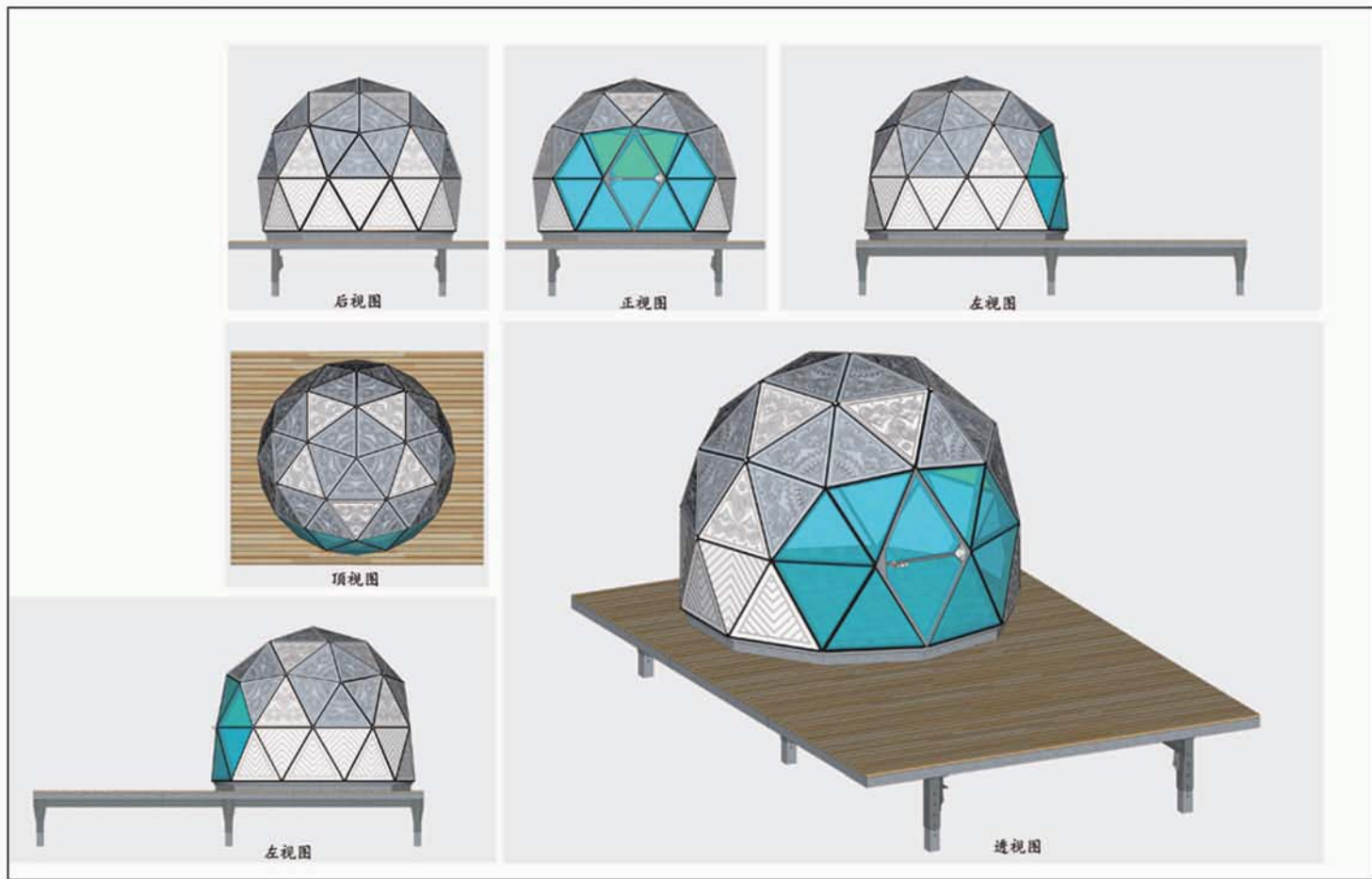
太公学院能量中心





曼陀罗能量屋

小屋直径3米3.6米两种，共有7款，每款配备电视、榻床、灯具、碳纤维地暖移动空调等，可调高度木平台针对地理情况做增减，大小尺寸及图案花纹可定制，小屋适用于、山林坡地、修禅打坐、旅游景区观景休闲。



老牛湾景区曼陀罗能量屋



创意建筑- HELLO房子

艺术家的外砖墙工作室，值得注意的一大特点，白砖壁设有“你好”字样，像是在与邻近的建筑物和居民的对话，在设计上巧妙的通过砖头的砌法赋予了建筑物对外界的语言。黑白对比个性鲜明，让建筑更加有视觉冲击力。



休闲创意建筑



红砖建筑

创新设计、全新砌砖工艺、让最普通的材质从此不再简单



休闲木屋

木结构建筑从结构形式上分，一般分为轻型木结构和重型木结构，主要结构构件均采用实木产品。轻型木结构即用规格材及木基结构板材或石膏板制作的木构架墙体、楼板和屋盖系统构成的单层或多层建筑结构。木屋不仅冬暖夏凉、抗潮保湿、透气性强，还蕴涵着醇厚的文化气息，淳朴典雅，当湿度大时木屋能自动吸潮，干燥时又会从自身的细胞中释放水分，起到天然调节的作用，木材还有抗菌、杀菌、防虫的作用。因此木屋享有“会呼吸的房屋”的美誉，是集绿色环保、健康、居住舒适、安全、贴近自然、使用寿命长和设计风格独具个性等诸多优势于一身的健康型住宅；它的建造，可随意进行个性风格的设计造型，建设周期短，房屋的所有建筑产品都来自天然木材，环保无污染、结构强度高，具有良好的抗震性能，达到环保、安全、健康住宅的各种要求，非常适合人类居住。



可拆装微型移动木屋



俄罗斯民族建筑-木刻楞

木刻楞是俄罗斯族典型的民居，具有冬暖夏凉，结实耐用等优点。修建木刻楞首先需将基础打好，然后把圆木用链锯和手斧雕刻修切成型，粗一点的放在最底层，层层叠磊，并在木料夹缝之间加垫苔藓，木刻楞的修建一般不用铁钉，把木头钻个孔用木楔加固，用这样的方法做房子，冬天在零下30℃到40℃都会很暖和，再就是有了苔藓的垫底相当于水泥夹在隔缝里一样密不透风冬暖夏凉



生态树屋

树林深处, 隐藏于枝繁茂叶下, 或接近云端的树梢上, 有这样一间房子, 经过天才设计、魔法练就, 它完美而纯净。



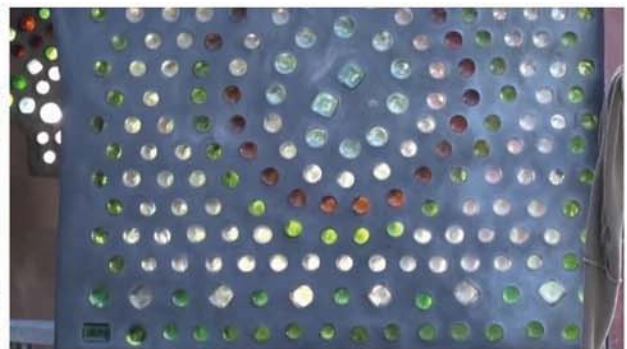
创意建筑-泥房酒店



创意建筑-酒瓶屋



用酒瓶建造房子，听起来像个故事，人们很难将这两种东西联系在一起。而在设计创意层出不穷的今天，这件不可思议的事情就成为现实了，用收集来的酒瓶饮料瓶来建造一栋与众不同的住宅。让酒瓶自身的颜色形成五颜六色的透光效果这样的建筑简直美轮美奂绝无仅有。



创意建筑-草砖环保建筑

草砖住宅，是利用类似农作物的秸秆，稻草、麦草等干草材料，经过挤压，由金属网捆绑，压制成草砖，建造而成，属于环保节能的生态住宅。利用草砖建造的住宅，其墙体内、外表面，都得涂上一层粉饰泥灰，这不仅可以填满草砖之间的缝隙，还可以起到保护作用，以防止天然草纤维接触氧气而腐烂变质，同时也能起到防火、防虫和防潮的作用。农作物的秸秆，属于可再生的纯天然材料，来源广泛，造价低廉。草砖住宅，墙体重量轻，冬暖夏凉，保温、隔音、透气性能好。





茅草屋酒店

创意石屋

无论在哪个国家，建筑师的构想都常常会受到严苛的建筑规范与条例的限制，很多时候妥协也自然成为其职业的一部分。那么，能不能不受那些砖瓦及传统建筑材料的限制呢？在这里，伟大的设计师们却给出了这个用石头建造的蛋状单元作为答案。两个巨大石头用混凝土连接在一起，据说这座住宅的设计灵感来自流行的美国动画片《摩登原始人》。虽然住宅拥有独特的史前外观，但是它依然保留了一些传统的现代元素，如窗户、前门和木瓦屋顶。这间住宅每年都吸引了成千上万的游客前来参观，这也正体现了设计创意的魅力。



金字塔建筑-吸能建筑



金字塔是一座科学之塔。它具有令人可望而不可及的数学和几何学水平。金字塔的知识是隐秘的。古人往往把秘密置于有象征意义的具体形象之中，你要弄懂这些秘密，就要经过认真研究与学习。但是关于金字塔的隐秘，仍有一些至今也是不解之谜。这座胡夫大金字塔是朝着东、西、南、北四个正向，它的顶部是 52° 锥角。所以建成这个角度形，那是有一定原因的。假如我们有兴趣，可做个试验，先取一定数量沙土，从上往下慢慢地倒在地上，便会形成一个圆锥体的沙堆，等它固定后，一量便知，正好是 52° 锥角。人们把这种角度称之为“自然塌落现象的极限角或稳定角”，金字塔正是以这个角度建筑的。所以它顶端牢固，绝不会倒塌，并且连地震都不会有大的影响。金字塔处在磁力线的中心部，随着磁力线的运动而运动，也随着地球的运动而运动，因而，振动幅度极微。这也许是金字塔历经沧桑但仍稳如泰山的原因所在。

用金字塔保存容易被分解的物质，这些物质被保存得非常好。所以，法老选择金字塔保存尸体，目的就是以防腐烂。这是一种辐射，称为“宇宙波”能使物质恒久不变。



139-1023-9740

135-2220-6157

北京吉姆生态建筑科技有限公司：北京市海淀区中关村创客小镇office6号

